

Sommario

1.	Le tendenze nei vari comparti	2
1.1.	Ortofrutta.....	2
1.2.	Cereali e derivati.....	3
1.3.	Oli vegetali.....	4
1.4.	Lattiero-caseario	4
1.5.	Carni e uova.....	5
2.	I prezzi praticati in vendita diretta	6
3.	Allegato: Prezzi all'origine e al consumo dei prodotti biologici.....	7

Il mercato in sintesi

Nel mese di aprile 2012 i prezzi all'origine dei prodotti biologici hanno registrato una lieve flessione sia a livello congiunturale che tendenziale. Quest'ultima in particolare è stata determinata esclusivamente dalle variazioni negative registrate nel settore ortofrutticolo, mentre negli altri comparti i prezzi sono aumentati rispetto ad aprile 2011.

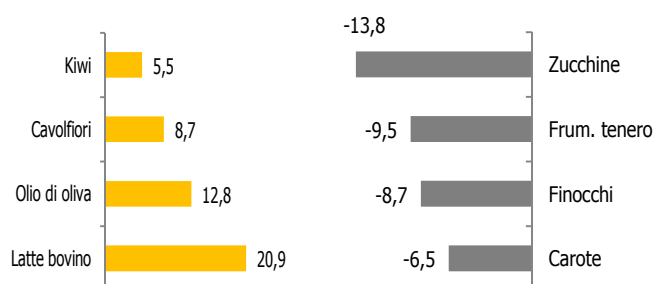
Sempre in riferimento ai prezzi all'origine, il biologico rispetto al convenzionale registra comunque nel mese in esame un andamento generalmente più inflattivo. Soltanto in alcuni comparti zootecnici (bovini, suini ed uova) è accaduto il contrario.

Nella fase al consumo, per i principali prodotti si rileva nella Grande Distribuzione una sostanziale stabilità sia a livello congiunturale che tendenziale, con alcune diminuzioni registrate dagli oli extravergini e dalle uova, ed aumenti quasi della stessa entità per alcuni tipi di carne bovina. Risultano invece ad aprile 2012 in lieve flessione tendenziale i prezzi in vendita diretta, a causa soprattutto della diminuzione registrata dall'ortofrutta.

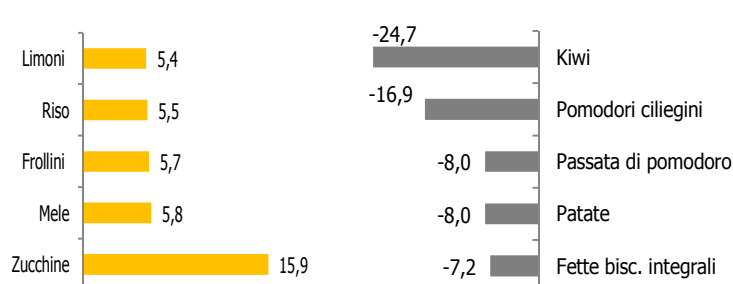
Continua intanto la crescita della domanda di prodotti biologici confezionati nella GDO. Nel 2011, secondo i dati del Panel delle famiglie Ismea/GFK-Eurisko, i consumi domestici sono cresciuti dell'8,9% in valore, registrando ancora un ottimo incremento nel corso di un anno caratterizzato da un inasprimento della crisi economica, seppure in rallentamento rispetto al 2010. La tendenza del bio confezionato nel 2011 discende dagli aumenti fatti registrare da quasi tutte le categorie di prodotti biologici monitorate. In ottima crescita in particolare risultano i prodotti lattiero caseari (+16,2%), le uova (+21,4%) ed i biscotti, i dolci e gli snack in aumento anch'essi del 16% circa.

I maggiori aumenti/flessioni dei prezzi all'origine e al consumo nell'ambito dei principali prodotti bio

I prezzi all'origine (var.% apr'12/apr'11)



I prezzi al consumo nella GDO (var.% apr'12/apr'11)



Fonte: Ismea

1. Le tendenze nei vari comparti

1.1. Ortofrutta

Nel mese di aprile 2012 i prezzi bio ortofrutticoli **all'origine** registrano sia **a livello congiunturale** che **tendenziale** una complessiva flessione, che oscilla tra il 6,5 ed il 15,5%.

Tali fenomeni hanno investito, anche se in misura diversa, sia il comparto orticolo che quello frutticolo.

Tra gli ortaggi si registrano flessioni percentuali superiori alla media rispetto allo stesso periodo dello scorso anno per le differenti varietà di pomodori, mentre più contenute sono le diminuzioni per finocchi, zucchine e carote. Queste tendenze derivano generalmente da un'offerta eccedentaria rispetto alla domanda. Occorre comunque precisare che le variazioni dei prezzi in valore assoluto sono risultate molto contenute e fisiologiche.

Per le zucchine e le carote, secondo le informazioni fornite dalla rete di rilevazione, si registra anche un calo delle vendite di circa il 10% nelle aree del Centro Italia. Per le zucchine, inoltre, si segnala anche una costante presenza di prodotto proveniente da Francia e Spagna. I risultati economici ottenuti, però, assumono una diversa valenza sia in riferimento alla varietà che al rapporto domanda-offerta. Infatti, le varietà a colorazione verde scuro hanno realizzato quotazioni lievemente migliori ed un mercato più favorevole rispetto alle varietà a colorazione verde chiara, dove si è riscontrato qualche problema di collocamento.

Nell'ambito della frutta, si registra una generale flessione dei listini rispetto allo stesso mese dello scorso anno, dovuta soprattutto al contributo delle arance (in particolare la varietà Tarocco) e in misura minore a quello dei limoni. Anche in questo caso queste tendenze dipendono da un eccesso di offerta rispetto alla domanda.

In riferimento ai limoni, ed in particolare alla varietà *Primofiore*, si è rilevata nuovamente una scarsa dinamicità degli scambi all'origine sia a livello locale (Sicilia) che nazionale, con una domanda piuttosto debole rispetto all'offerta. Tale dinamica dipende anche dalla forte pressione esercitata dal prodotto di importazione (Argentina e Spagna) che crea molta competizione anche nei confronti delle nostre vendite all'estero nei principali mercati di sbocco.

Per i kiwi si registra invece rispetto allo stesso periodo dello scorso anno un lieve aumento. Intanto per questo prodotto si registra un buon interesse sia da parte del mercato nazionale (Grande Distribuzione, mense e dettaglio specializzato) che estero (Germania e Scandinavia in particolare).

Dal **confronto** tra l'andamento dei **prodotti bio** e quelli **convenzionali**, emerge che ad aprile 2012 i prezzi all'origine dei prodotti biologici sembrano in prevalenza aumentare di più (o diminuire di meno) rispetto ai corrispondenti prodotti convenzionali.

Tendenze dei prezzi all'origine per i principali prodotti ortofrutticoli bio e convenzionali (confronto aprile '12 su aprile '11)

	Var. % prezzi all'origine	
	biologico	convenzionale
Ortaggi		
Finocchi	-8,7	-34,9
Carote	-6,5	-24,9
Zucchine	-13,8	5,1
Cavolfiori	8,7	-31,0
Cipolle	4,5	-14,8
Frutta		
Kiwi	5,5	-13,3
Arance	-42,5	-20,7
Limoni	-6,5	-6,7

Fonte: Ismea

In riferimento invece ai **prezzi al consumo**, rilevati presso le più importanti catene della GDO, la dinamica tendenziale mostra in media una sostanziale stabilità, dovuta al compensarsi di aumenti e diminuzioni di diversa entità, come quella dei pomodori ciliegini, questi ultimi peraltro in flessione anche all'origine.

Per quanto riguarda **la vendita diretta** si registra invece un decremento rispetto ad aprile 2011, dovuto al calo dei prezzi tra gli altri prodotti delle mele, dei kiwi e dei carciofi.

Intanto nel corso del 2011 **gli acquisti domestici** di ortofrutta fresca e trasformata confezionata nella GDO sono aumentati del 3,4% in valore. L'incremento è dipeso soprattutto dalla crescita della spesa per confetture e marmellate, la frutta tropicale ed i legumi in scatola. In calo invece gli acquisti di succhi di frutta e, tra la frutta fresca, dei limoni.

Tendenze della spesa domestica per i principali prodotti ortofrutticoli bio nel 2011

	<i>var. % 11/10</i>	<i>peso % su tot. ortofrutta bio</i>
Totale ortofrutta fresca e trasformata bio	3,4	100,0
<i>di cui:</i>		
Confetture e marmellate	8,6	31,5
Succhi di frutta	-11,4	10,5
Limoni	-9,4	5,0
Cipolle	-2,4	2,7
Frutta fresca tropicale	22,6	2,6
Legumi in scatola	7,0	2,6
Passate di pomodoro	-4,3	2,4
Aromi	12,8	2,2
Arance	6,0	2,0
Pelati	13,9	1,8
Carote	-9,6	1,6
Patate	11,2	1,1
Legumi surgelati	14,2	1,0

Fonte: Ismea

1.2. Cereali e derivati

Nel comparto dei cereali si rileva in media nel mese in esame **a livello congiunturale** una lieve flessione, mentre sul fronte **tendenziale** un leggero aumento dei **prezzi all'origine**, dovuto soprattutto ai rialzi di frumento duro ed orzo.

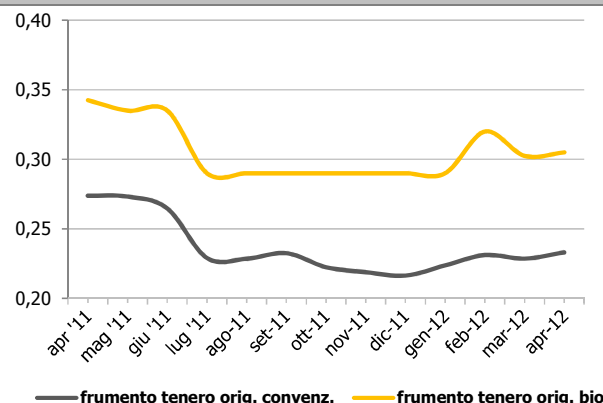
In relazione ai **confronti con il convenzionale**, ad aprile 2012 rispetto allo stesso mese del 2011 il prezzo del frumento tenero bio diminuisce di meno rispetto al prezzo del corrispondente prodotto convenzionale; nel caso del frumento duro invece si registra un forte aumento a fronte di un incremento molto più contenuto nel convenzionale, a dimostrazione che in entrambi i casi il bio registra una tendenza in qualche modo più inflattiva del convenzionale.

Tendenze dei prezzi del frumento bio e convenzionale (confronto aprile '12 su aprile '11)

	<i>Var. % prezzi all'origine</i>	
	<i>biologico</i>	<i>convenzionale</i>
Frum. duro	51,7	3,0
Frum. tenero	-9,5	-14,9

Fonte: Ismea

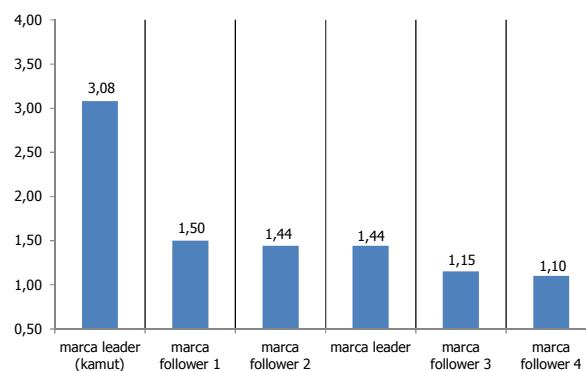
Andamento del prezzo medio all'origine del frumento tenero bio e convenzionale (€ al kg)



Fonte: Ismea

Il confronto tendenziale relativo ai **prezzi al consumo** bio nella GDO evidenzia in media una sostanziale stabilità, ma per alcuni prodotti come i frollini ed il riso si registrano degli incrementi. Per quest'ultimo prodotto si registrano degli aumenti (in media meno elevati di quelli della GDO) anche nei prezzi in **vendita diretta**.

Confronto di prezzo al consumo per la pasta bio di varie marche e tipologie (€/conf. da 500 gr., rilevazione dell'aprile 2012)



Fonte: Ismea, rilevazione presso punti vendita della GDO

Il grafico sopra riportato mette a confronto, nel mese di aprile 2012, il prezzo della pasta bio di vari formati. Si può osservare, a parità di prodotto, la presenza di una *marca follower* con un prezzo più alto della *marca leader*.

Nel frattempo gli **acquisti domestici** dei derivati dei cereali hanno registrato nel 2011 un andamento medio in crescita, con un incremento per biscotti, dolci e snack ed un calo per la pasta.

Tendenze degli acquisti domestici di alcuni derivati dei cereali bio nel 2011

	<i>var. % 11/10</i>
Pasta, riso e sost. pane	-3,2
<i>di cui:</i>	
Sostituti del pane	0,3
Pasta	-11,4
Biscotti, dolci e snack	16,1
<i>di cui:</i>	
Cereali da colazione	25,5
Merendine farcite	-4,9

Fonte: Ismea

1.3. Oli vegetali

Nel comparto degli oli extravergini nel mese di aprile 2012 il **prezzo all'origine**, rilevato nelle zone dell'Umbria e della Toscana, presenta gli stessi *trend* congiunturali e tendenziali dei mesi precedenti (stabilità congiunturale ed aumento tendenziale).

In merito invece al **confronto con i corrispondenti prodotti convenzionali**, a fronte di una crescita per l'olio bio si rileva una flessione più che proporzionale del prezzo all'origine del corrispondente prodotto non bio.

Tendenze dei prezzi all'origine dell'olio extravergine* bio e convenzionale (confronto aprile '12 su aprile '11)

	<i>Var. % prezzi all'origine</i>	
	<i>biologico</i>	<i>convenzionale</i>
Olio di oliva	12,8	-25,6

*prodotto sfuso

Fonte: Ismea

Sul fronte dei **prezzi al consumo** rilevati nella GDO si registra a livello tendenziale una diminuzione del 4% dell'olio extravergine bio in bottiglia da 0,75 litri.

Nel 2011, infine, la spesa domestica per l'olio bio confezionato è diminuita del 9,1% rispetto al 2010.

1.4. Lattiero-caseario

Nel comparto lattiero caseario emerge una sostanziale stabilità dei **prezzi all'origine a livello congiunturale** a fronte di un aumento **tendenziale** dovuto alla crescita dei listini del latte bovino alla stalla, della ricotta e del Pecorino Romano.

In riferimento ai **confronti con i corrispondenti prodotti convenzionali**, si registra per il latte alla stalla bio un aumento lievemente più elevato rispetto a quello della corrispondente materia prima non bio, il cui prezzo tuttavia è aggiornato soltanto a dicembre 2011.

Tendenze dei prezzi all'origine del latte alla stalla bio e convenzionale (confronto aprile '12 su aprile '11)

	<i>Var. % prezzi all'origine</i>	
	<i>biologico</i>	<i>convenzionale</i>
Latte bovino	20,9	18,5*

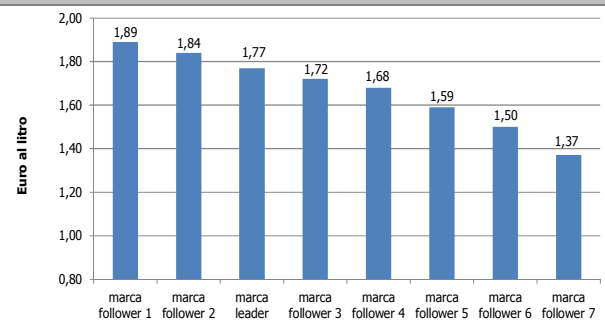
*confronto dicembre 2011/dicembre 2010

Fonte: Ismea

In riferimento invece ai **prezzi al consumo** di alcuni prodotti derivati del latte, si registra un lieve aumento ad aprile 2012 per tutti i prodotti monitorati rispetto al pari periodo del 2011, leggermente più evidente per il latte alimentare.

Dal grafico che segue emerge, come si osservava anche nei mesi precedenti, che non sempre la marca *leader* presenta il prezzo più elevato rispetto agli altri *brand*, a parità di caratteristiche del prodotto.

Confronto di prezzo al consumo per il latte fresco bio di varie marche e insegne (€/litro, rilevazione del aprile 2012)



Fonte: Ismea, rilevazione presso punti vendita della GDO

Non si rilevano infine variazioni di prezzo rispetto ad aprile dello scorso anno per i prodotti lattiero-caseari monitorati e veicolati tramite **vendita diretta**.

Nel 2011, intanto, la **spesa domestica** per prodotti lattiero-caseari bio è cresciuta di oltre il 16% con un forte incremento in particolare per lo yogurt ed il burro ed in misura minore per il latte alimentare.

Tendenze degli acquisti domestici dei principali prodotti lattiero-caseari bio nel 2011

	<i>var.% 11/10</i>	<i>peso % su tot. latt-caseari bio</i>
Totale lattiero-caseari bio	16,2	100,0
<i>di cui:</i>		
Yogurt	27,5	39,5
Latte	9,5	36,5
Burro	26,8	5,4
Crescenza/Stracchino	1,6	4,9
Dessert	24,2	4,4
Panna	6,6	1,6
Mozzarella	-2,2	1,3

Fonte: Ismea

1.5. Carni e uova

Nell'ambito degli **animali vivi (bovini e suini)** nel mese di aprile 2012 si registra una sostanziale stabilità dei **prezzi all'origine bio a livello congiunturale** mentre si rileva un aumento sul fronte **tendenziale**.

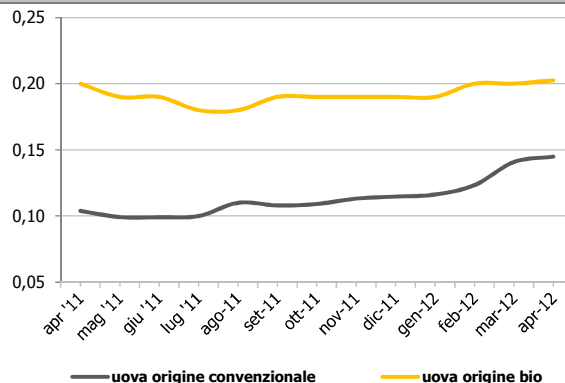
Al momento vi è una buona richiesta di carni bovine da parte delle società di catering che forniscono la materia prima alle mense scolastiche.

Sul mercato all'origine, i prezzi dei bovini convenzionali nel mese in esame rispetto ad aprile dello scorso anno registrano aumenti più consistenti di quelli bio. Una situazione analoga si registra nel comparto dei suini.

Sul **mercato al consumo** nella GDO si registra un incremento del 3,6% circa dei prezzi del filetto di bovino adulto, mentre nel 2011 **gli acquisti domestici** di carne fresca bio hanno segnato una battuta d'arresto.

Riguardo alle **uova**, si rileva nel mese in esame un lieve aumento dei **prezzi bio all'origine** a livello tendenziale (completa stabilità congiunturale). Ciò è dovuto anche ad un buon livello di domanda che si sta verificando in particolar modo in Emilia Romagna.

Andamento del prezzo medio all'origine delle uova bio e convenzionali (€ al pezzo)



Fonte: Ismea

Il confronto con il convenzionale evidenzia per il prodotto bio un leggero aumento percentuale di prezzo rispetto allo scorso anno, a fronte di un incremento molto più consistente per quello non bio.

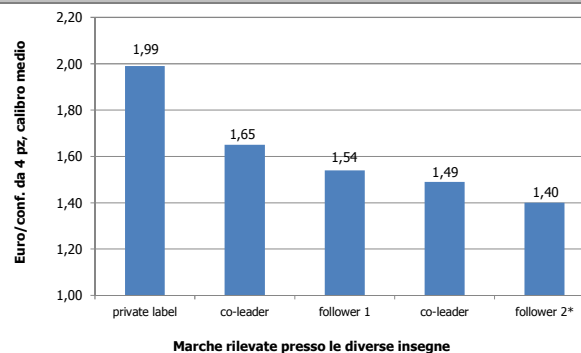
Tendenze dei prezzi all'origine delle uova (confronto aprile '12 su aprile '11)

Uova	<i>Var. % prezzi all'origine</i>	
	<i>biologico</i>	<i>convenzionale</i>
	1,9	39,5

Fonte: Ismea

Al consumo, inoltre, i prezzi delle uova bio nella GDO rispetto ad aprile 2011 segnano una flessione, mentre quelle veicolate tramite **vendita diretta** nello stesso tipo di confronto registrano un discreto aumento.

Confronto di prezzo al consumo per le uova bio di varie marche e insegne (€/conf. da 4 pz, calibro medio, rilevazione dell'aprile 2012)



*calibro vario

Fonte: Ismea, rilevazione presso punti vendita della GDO

Riguardo ai prezzi rilevati presso le varie insegne della GDO, si evidenzia un livello più elevato per il prodotto a marca commerciale (*private label*) di una specifica insegna ed una minore "convenienza" per il consumatore del prodotto di una delle marche *leader* rispetto a quelli dei *follower*.

Nel 2011, infine, gli **acquisti domestici** di uova confezionate bio sono in crescita del 21,4% in valore, il che conferma le recenti tendenze sul buon andamento della domanda anche nella fase all'origine.

2.1 prezzi praticati in vendita diretta

Dal mese di settembre 2010 Ismea rileva anche i prezzi al consumo praticati in vendita diretta per molti prodotti ortofrutticoli, derivati dei cereali, uova e carni avicole, lattiero-caseari ed oli. I relativi prezzi del mese di aprile 2012 sono riportati nella tabella in allegato, dalla quale si evince una flessione media dei prezzi rispetto allo stesso mese dello scorso anno.

L'analisi dei dati conferma anche che la filiera corta, con l'eliminazione di alcuni passaggi commerciali, consente di abbattere il prezzo finale, con vantaggi per il consumatore ma anche per il produttore, che utilizza sempre più questo canale di vendita alternativo.

Comparazione tra i prezzi all'origine e al consumo (in vendita diretta ed in altri canali) per alcuni prodotti biologici
(dati relativi al mese di aprile '12, euro al kg o al pezzo)

	Prezzo all'origine	Prezzo vend. diretta	Prezzo al consumo (GDO)	Prezzo al consumo (Spec.)
Kivi	0,96	1,60	3,30	3,10
Limoni	0,29	0,87	1,36	1,50
Uova	0,20	0,31	0,40	0,43
Riso	1,02	2,57	3,44	3,77

Nb: le differenze di prezzo più o meno evidenti che figurano in tabella possono dipendere da rilevazioni di varietà diverse nei vari stadi della filiera per lo stesso prodotto.

Fonte: Ismea

3. Allegato: Prezzi all'origine e al consumo dei prodotti biologici

Prezzi all'origine dei principali prodotti frutticoli bio (medie mensili, €/kg)							
Prodotto	Piazza	Varietà	apr '11	mar '12	apr '12	var.% apr '12	
						mar '12	apr '11
Frutta							
Arance	CT	Tarocco scirè	0,55	0,26	0,25	-3,8	-54,5
Arance	SR	Tarocco scirè	0,58	0,27	0,24	-11,1	-58,6
Arance	CS	Tarocco comune	0,35	0,21	0,21	0,0	-40,0
Arance	RC	Tarocco comune	0,33	0,19	0,19	0,0	-42,4
Arance	CT	Tarocco comune	0,43	0,20	0,19	-5,0	-55,8
Arance	SR	Tarocco comune	0,45	0,22	0,21	-4,5	-53,3
Arance	CS	Ovale	0,28	-	0,25	-	-10,7
Arance	RC	Ovale	0,27	-	0,24	-	-11,1
Arance	CT	Ovale	0,33	-	0,24	-	-27,3
Arance	SR	Ovale	0,33	-	0,23	-	-30,3
Limoni	RC	primofiore	0,25	0,25	0,25	0,0	0,0
Limoni	CT	primofiore	0,29	0,28	0,28	0,0	-3,4
Limoni	SR	primofiore	0,35	0,34	0,34	0,0	-2,9
Limoni	ME	primofiore	0,33	0,30	0,30	0,0	-9,1
Kiwi	FO	calibro 30	1,01	1,00	1,06	6,0	5,0
Kiwi	FO	calibro 36	0,81	0,78	0,86	10,3	6,2

Fonte: Ismea

Prezzi all'origine dei principali prodotti orticoli bio (medie mensili, €/kg)							
Prodotto	Piazza	Varietà	apr '11	mar '12	apr '12	var.% apr '12	
						mar '12	apr '11
Ortaggi							
Pomodori	RG	insal. tondo	1,13	0,98	0,77	-21,4	-31,9
Pomodori	RG	rosso grappolo	1,18	1,06	0,75	-29,2	-36,4
Pomodori	RG	Ciliegino	1,65	1,54	1,28	-16,9	-22,4
Finocchi	CZ		0,23	0,24	0,21	-12,5	-8,7
Carote	RG		0,46	0,53	0,43	-18,9	-6,5
Cavolfiori	CZ		0,24	0,27	0,25	-7,4	4,2
Cavolfiori	KR		0,22	0,26	0,24	-7,7	9,1
Zucchine	CZ		0,29	0,32	0,25	-21,9	-13,8
Cipolle	CZ	dorate	0,20	0,22	0,22	0,0	10,0
Cipolle	CZ	bianche	0,23	0,24	0,24	0,0	4,3
Cipolle*	CZ	dorate	0,30	0,25	0,24	-4,0	-20,0
Cipolle*	CZ	bianche	0,20	0,27	0,27	0,0	35,0
Peperoni	RG	verdi	1,10	1,30	1,05	-19,2	-4,5

*prezzi f.co magazzino

Fonte: Ismea

Prezzi all'origine in altri comparti bio (medie mensili, €/kg)

Prodotto	Piazza	Varietà	apr '11	mar'12	apr'12	var.%	
						mar '12	apr '11
Cereali							
Avena	Puglia	Avena nazionale	0,25	0,30	n.d.	-	-
Farro*	Emilia-Rom.		34,00	29,75	30,25	1,7	-11,0
Frumento duro	Sicilia	Fino	0,18	0,31	0,28	-9,7	55,6
Frumento duro	Puglia	Fino	0,23	n.d.	0,34	-	47,8
Frumento tenero*	Emilia-Rom.		34,25	30,50	31,00	1,6	-9,5
Frumento tenero	Lombardia	Fino	pe	0,30	0,30	0,0	-
Mais*	Emilia-Rom.		30,50	n.d.	n.d.		
Mais	Lombardia	Ibrido naz.	0,32	0,31	0,31	0,0	-3,1
Mais	Lombardia	Ibrido naz.	pe	0,31	0,31	0,0	-
Orzo*	Emilia-Rom.	Orzo nazionale	30,50	28,50	29,00	1,8	-4,9
Orzo	Puglia	Orzo nazionale	0,20	0,23	0,26	13,0	30,0
Riso bianco	Lombardia	volano (arborio)	1,45	1,27	1,14	-10,2	-21,4
Riso bianco	Lombardia	balilla	1,08	1,00	0,90	-10,0	-16,7
Riso integrale	Lombardia	volano (arborio)	1,20	1,07	0,96	-10,3	-20,0
Riso integrale	Lombardia	balilla	0,88	0,80	0,72	-10,0	-18,2
Lattiero-caseari							
Pecorino fresco DOP	Sardegna	Tipo Export	8,50	7,00	7,00	0,0	-17,6
Pecorino stagionato DOP	Sardegna	Tipo Italia	10,50	7,50	7,50	0,0	-28,6
Pecorino fresco DOP	Lazio	Tipo Export	7,50	9,00	9,00	0,0	20,0
Pecorino stagionato DOP	Lazio	Tipo Italia	10,00	11,80	12,00	1,7	20,0
Ricotta	Lazio	Latte ovino	4,50	5,50	5,60	1,8	24,4
Latte bovino	Lazio		0,42	n.d.	n.d.	-	-
Latte bovino	Lombardia		0,43	0,52	0,52	0,0	20,9
Olii							
Olio extra vergine	Toscana	bottiglia	8,00	9,80	9,80	0,0	22,5
Olio extra vergine	Umbria	sfuso	7,00	7,90	7,90	0,0	12,9
Olio extra vergine	Umbria	bottiglia	8,50	8,75	8,75	0,0	2,9
Uova							
Uova**	Lazio	Grammatura M	22,00	22,00	22,00	0,0	0,0
Uova**	Emilia-Rom.	Grammatura M	13,00	13,75	13,75	0,0	5,8
Uova	Lombardia	cadauna	0,25	0,25	0,25	0,0	0,0
Bovini							
Vitelli	Emilia-Rom.	Vivi da ristallo; razze da carne; qualità: prima	3,50	3,55	3,60	1,4	2,9
Vitelloni	Emilia-Rom.	Vivi; razze da carne; qualità: prima	3,30	3,40	3,50	2,9	6,1
Vacche	Emilia-Rom.	Vivi; varie razze; qualità: prima	1,60	1,65	1,65	0,0	3,1
Suini							
Suini vivi, stabulati	Emilia-Rom.	Razze bianche ed incroci industriali, peso 25-35 kg	2,95	3,00	3,00	0,0	1,7
Suini vivi, stabulati	Emilia-Rom.	Razze bianche ed incroci industriali, peso oltre 160 kg	2,25	2,75	2,75	0,0	22,2
Suini vivi,semi bradi	Emilia-Rom.	Razze ed incroci industriali, peso 25-35 kg	3,10	n.d.	n.d.	-	-
Suini vivi,semi bradi	Emilia-Rom.	Razze storiche italiane, peso 25-35 kg	3,30	3,50	3,50	0,0	6,1
Suini vivi,semi bradi	Emilia-Rom.	Razze bianche ed incroci industriali, peso oltre 200 kg	3,10	3,05	3,05	0,0	-1,6
Suini vivi,semi bradi	Emilia-Rom.	Razze storiche italiane, finiti	3,50	3,65	3,65	0,0	4,3

*euro al quintale

**euro/100pezzi

Fonte: Ismea

Prezzi al consumo dei principali prodotti biologici presso la GDO (€/kg o €/l, se non diversamente specificato)

Comparto/Prodotto	apr '11	mar '12	apr '12	var.% apr '12	
				mar '12	apr '11
Lattiero-caseari					
Latte fresco 1lt	1,72	1,76	1,76	0,0	2,3
Yogurt 2 x125 gr	1,21	1,22	1,22	0,0	0,8
Burro 250 gr	2,97	3,32	n.d.	-	-
Ortofrutta fresca					
Arance	2,03*	1,92	2,28	18,8	12,3
Pere	3,79	3,65	3,74	2,5	-1,3
Kiwi	n.d.	3,36	3,30	-1,8	-
Limoni 500 gr	1,29	1,38	1,36	-1,4	5,4
Clementine	-	2,73	-	-	-
Mele	3,25	3,41	3,44	0,9	5,8
Mandarini	-	2,63	2,65**	0,8	-
Finocchi	4,97	4,69	4,66	-0,6	-6,2
Patate	2,00	1,79	1,84	2,8	-8,0
Zucchine	3,72	4,56	4,31	-5,5	15,9
Pomodori	4,56	4,79	4,65	-2,9	2,0
Pomodori ciliegini	4,78	4,21	3,97	-5,7	-16,9
Peperoni	5,94	5,94	6,02	1,3	-
Melanzane	5,37	5,68	5,40	-4,9	-
Cipolle 500 gr	1,36	1,40	1,41	0,7	3,7
Ortofrutta trasformata					
Confettura Albicocca	9,85	9,60	9,59	-0,1	-2,6
Polpa di Pomodoro 1 lt	1,32	1,37	1,37	0,0	3,8
Passata di Pomodoro	3,74	3,50	3,44	-1,7	-8,0
Pasta e riso					
Pasta 500 gr	1,47	1,49	1,50	0,7	2,0
Riso	3,26	3,45	3,44	-0,3	5,5
Pane e sostituti					
Pane sfuso	4,50	4,50	4,50	0,0	0,0
Fette biscottate 250 gr	2,64	2,64	2,64	0,0	0,0
Fette biscottate integrali 315 gr	1,95	1,80	1,81	0,6	-7,2
Fette biscottate integrali (con miele) 20	2,39	2,44	2,46	0,8	2,9
Biscotti					
Frollini private label 500 gr	1,59	1,68	1,68	0,0	5,7
Frollini (con mela) 250 gr	2,57	2,50	2,50	0,0	-2,7
Frollini integrali	6,93	6,77	6,79	0,3	-2,0
Oli					
Olio extravergine 0,75 lt	8,26	7,94	7,92	-0,3	-4,1
Carni ed uova					
Uova (conf da 4)	1,67	1,63	1,60	-1,8	-4,2
Filetto di bovino adulto	38,98	40,38	40,38	0,0	3,6

*prezzo riferito solo alla quarta settimana

**prezzo riferito solo alla prima settimana

Fonte: Ismea

Prezzi al consumo di alcuni prodotti biologici presso i negozi specializzati (€ al litro, al kg o a confezione, rilevazione dell'aprile '12)

Comparto/Prodotto	mar '12	apr '12	var. % apr '12/mar '12
Lattiero-caseari			
Latte fresco intero	1,85	1,85	0,0
Latte UHT intero	1,90	1,88	-1,1
Latte UHT parzialmente scremato 500 ml	-	0,95	-
Burro 250 gr	3,73	3,73	0,0
Ricotta vaccina	10,65	10,65	0,0
Mozzarella vaccina	18,66	18,66	0,0
Crescenza	-	16,85	-
Taleggio Valtaleggio	-	19,60	-
Gorgonzola dolce	-	20,20	-
Yogurt Mirtillo 2 x 125 gr	-	1,65	-
Yogurt Banana 2 x 125 gr	-	1,65	-
Yogurt Albicocca 2 x 125 gr	-	1,65	-
Yogurt 2 x 125 gr	1,50	1,45	-3,3
Ortofrutta trasformata			
Composta di mirtilli 320 gr	5,49	5,47	-0,4
Composta di albicocca 320 gr	3,10	3,09	-0,3
Confettura frutta varia	11,77	11,28	-4,2
Marmellata di mirtilli 320 gr	-	4,00	-
Marmellata di pesca 320 gr	-	3,50	-
Succo di pompelmo 2 x 200 ml	-	2,17	-
Succo di mela	-	2,99	-
Succo di mirtilli 700 ml	6,80	6,80	0,0
Bevanda alla soia	2,38	2,38	0,0
Passata di pomodorini 295 gr	-	1,55	-
Polpa di pomodoro 400 gr	-	1,15	-
Pomodori pelati 400 gr	-	1,20	-
lenticchie secche decorticate 500 gr	-	3,40	-
Fagioli borlotti secchi 500 gr	2,25	2,25	0,0
Cicoria tostata e macinata 500 gr	-	5,95	-
Fagiolini finissimi surgelati 450 gr	-	2,55	-
Piselli fini surgelati 450 gr	-	2,55	-
Cipolla rossa tritata (surgelata) 150 gr	-	2,15	-
Riso, pasta e farine			
Riso Baldo bianco	2,60	2,60	0,0
Riso Carnaroli	4,93	4,93	0,0
Farina intergrale	-	2,20	-
Farina di grano tenero tipo "0"	-	2,20	-
Farina di grano tenero tipo "00"	-	2,30	-
Pasta senatore cappelli 500 gr	1,95	-	-
Pasta di semola di grano duro 500 gr	-	1,60	-
Pasta semola integrale 500 gr	1,10	-	-

segue

Segue - Prezzi al consumo di alcuni prodotti biologici presso i negozi specializzati (€ al litro, al kg o a confezione, rilevazione dell'aprile '12)

Comparto/Prodotto	mar '12	apr '12	var.% apr '12/mar '12
Prodotti da forno			
Pane sfuso	-	1,58	-
Biscotti frollini 350 gr	2,89	2,89	0,0
Brioche (6 pezzi) 240 gr	-	4,02	-
Fette biscottate 250 gr	-	2,55	-
Grissini integrali con semi di lino 200 gr	-	2,23	-
Vini e olii			
Olio extravergine di oliva	-	11,83	-
Olio di girasole 2 litri	-	5,20	-
Vino prosecco Canah Brut 750 ml	-	9,90	-
Vino Pinot grigio Veneto 750 ml	-	5,60	-
Vino Pinot grigio Alto Adige 750 ml	-	8,40	-
Vino Chianti DOCG 750 ml	-	9,00	-
Vino Nerello/Shiraz Sicilia 750 ml	-	7,20	-
Vino Rosso Lazio 750 ml	-	6,45	-
Vino Cabernet Puglia 750 ml	-	6,48	-
Vino bianco Chardonnay Piave DOC 750 ml	-	4,99	-
Vino Cabernet Franc Lison DOC 750 ml	-	6,99	-
Vino Prosecco frizzante Bacaro DOC 750 ml	-	7,88	-
Carni e salumi			
Arrostato di vitello	21,90	21,90	0,0
Noce - Girello	21,90	21,90	0,0
Costolette di maiale	11,27	11,27	0,0
Petto di pollo	-	22,85	-
Pancetta affettata 70 gr	2,15	2,15	0,0
Prosciutto crudo affettato 70 gr	4,85	4,85	0,0
Prosciutto cotto 100 gr	4,08	4,35	6,6
Crocchette di pollo impanate 160 gr	-	2,97	-
Mortadella preaffettata 100 gr	-	2,90	-
Prodotti ittici trasformati			
Filetti di salmone 120 gr in olio extravergine	-	5,45	-
Filetto di sgombro 200 gr	-	7,55	-
Filetti di acciughe 90 gr	-	4,85	-
Altri prodotti			
Zucchero di canna 500 gr	2,20	2,20	0,0
Caffè tostato 250 gr	4,05	4,23	4,4
Uova (Conf. 4)	1,79	1,70	-5,0
Miele di Eucalipto 500 gr	7,55	7,55	-
Omogeneizzati 2 x 100 gr	-	2,00	-
Crema di nocciole spalmabile 180 gr	-	5,60	-
Maionese 300 ml	-	3,33	-
Tè verde 20 filtri 40 gr	-	3,08	-

Fonte: Ismea

Confronto tra prezzi al consumo di alcuni prodotti biologici presso la GDO e i negozi specializzati (aprile 2012)

Prodotto	Unità di misura	Prezzo GDO	Prezzo neg. specializzato
Yogurt	€ x 125 gr	1,22	1,45
Uova	€/pz	0,40	0,43
Composta/confettura albicocca	€/kg	9,59	9,66
Latte fresco	€/lt	1,76	1,85
Pasta	€/500 gr	1,50	1,60
Fette biscottate	€/250 gr	2,64	2,55

Fonte: Ismea

I prezzi in vendita diretta di alcuni prodotti biologici (€/kg o €/l)

Prodotto	Piazza	Varietà	apr '11	mar '12	apr '12	var.%	
						mar '12	apr '11
Frutta							
Kiwi	Emilia Romagna		1,50	1,20	1,20	0,0	-20,0
Kiwi	Veneto		1,70	1,95	2,00	2,6	17,6
Limoni	Campania		0,75	0,77	n.d.	-	-
Limoni	Sicilia		n.d.	0,70	0,87	24,3	-
Mele	Trentino	Golden	1,70	1,20	pe	-	-
Mele	Veneto	Golden	1,70	1,20	1,04	-13,3	-38,8
Mele	Trentino	Stark	1,70	1,85	pe	-	-
Mele	Veneto	Stark	1,70	1,20	pe	-	-
Mele*	Toscana		1,40	1,40	1,40	0,0	0,0
Pere	Veneto		2,80	1,80	pe	-	-
Ortaggi							
Bieta	Sicilia		n.d.	2,00	1,80	-10,0	-
Bietole a mazzi	Sicilia		n.d.	0,75	0,70	-6,7	-
Asparagi (al mazzo)	Veneto		n.d.	6,80	5,90	-13,2	-
Broccolo verde	Veneto	Fiolaro Padovano	2,80	2,90	n.d.	-	-
Carciofi	Sicilia		1,50	0,30	0,50	66,7	-66,7
Carote	Lazio		1,50	1,50	1,50	0,0	0,0
Cavolo cappuccio	Veneto	Bianco o rosso a punta	1,80	1,80	1,80	0,0	0,0
Cavolo nero	Veneto		2,50	2,90	pe	-	-
Cavolo verza	Veneto		1,80	1,90	1,20	-36,8	-33,3
Cavolfiori	Emilia Romagna		1,50	1,70	1,70	0,0	13,3
Cavolfiori	Puglia		1,60	1,75	pe	-	-
Cipolla dorata	Emilia Romagna		0,80	1,00	1,00	0,0	25,0
Cicoria	Sicilia		n.d.	pe	1,65	-	-
Lattuga**	Veneto		3,30	3,30	3,30	0,0	0,0
Lattuga	Puglia		n.d.	n.d.	2,70	-	-
Lattuga	Sicilia		n.d.	2,25	1,95	-13,3	-
Melanzana	Sicilia		n.d.	1,50	1,55	3,3	-
Patate	Emilia Romagna		1,00	1,00	1,00	0,0	0,0
Peperoni	Sicilia		n.d.	1,50	1,30	-13,3	-
Pomodori	Puglia	Insalatato	n.d.	3,50	3,40	-2,9	-
Pomodori	Sicilia	Cherry	n.d.	2,30	2,75	19,6	-
Pomodori	Puglia	Cherry	n.d.	3,90	3,90	0,0	-
Spinaci	Veneto		n.d.	3,50	2,30	-34,3	-
Radicchio	Veneto	Castelfranco	n.d.	3,80	n.d.	-	-
Radicchio	Veneto	Treviso tardivo	n.d.	4,50	pe	-	-
Sedano	Emilia Romagna		2,00	2,00	2,00	0,0	0,0
Zucchine	Sicilia	Verdi	n.d.	1,58	1,68	6,3	-
Zucchine	Puglia	Verdi	n.d.	n.d.	3,50	-	-

*quantità maggiori di 14 kg

**in cassetta da 3 kg

segue

Segue - I prezzi in vendita diretta di alcuni prodotti biologici (€/kg o €/l)

Prodotto	Piazza	Varietà	apr '11	mar '12	apr '12	var.%	
						mar '12	apr '11
Cereali							
Riso	Lombardia	Volano Arborio int.	2,20	2,65	2,40	-9,4	9,1
Riso	Lombardia	Volano Arborio bianco	2,40	2,85	2,57	-9,8	7,1
Riso	Lombardia	Rosa Marchetti int.	2,30	2,50	2,25	-10,0	-2,2
Riso	Lombardia	Rosa Marchetti bianco	2,50	2,65	2,40	-9,4	-4,0
Riso	Lombardia	Ribe	1,90	2,20	2,00	-9,1	5,3
Frumento	Sicilia	timilia, cappelli	0,70	0,50	0,50	0,0	-28,6
Frumento	Calabria	simeto, senatore cappelli	0,50	0,37	0,34	-8,1	-32,0
Orzo	Sicilia		0,90	n.d.	n.d.	-	-
Orzo	Calabria		n.d.	n.d.	0,21	-	-
Carni avicole fresche							
Pollo intero	Lombardia		6,48	6,48	6,48	0,0	0,0
Busto confezionato	Lombardia		7,45	7,45	7,45	0,0	0,0
Busto non confezionato	Lombardia		6,60	n.d.	n.d.	-	-
Sovracoscia-coscia	Lombardia		n.d.	8,10	8,10	0,0	-
Uova°							
Uova plateau (30 pezzi)	Lombardia		0,23	0,27	0,27	0,0	17,4
Uova confezionate (4 pezzi)	Lombardia		0,25	0,32	0,32	0,0	28,0
Uova	Emilia Romagna		0,37	0,35	0,35	0,0	-5,4
Lattiero caseari							
Pecorino fresco	Lazio		13,50	13,50	13,50	0,0	0,0
Pecorino stagionato	Lazio		15,00	15,00	15,00	0,0	0,0
Ricotta	Lazio		9,00	9,00	9,00	0,0	0,0
Oli di oliva							
Olio in bottiglia 1lt	Toscana		11,00	pe	pe	-	-
Olio sfuso 1lt	Toscana		10,00	pe	pe	-	-

°euro al pezzo

Fonte: Ismea

Area Mercati

Responsabile: Patrizio Piozzi

Redazione a cura di: Enrico De Ruvo

e-mail: e.deruvo@isma.it