

Sommario

1.	Le tendenze nei vari comparti	2
1.1.	Ortofrutta.....	2
1.2.	Cereali e derivati.....	2
1.3.	Oli vegetali.....	3
1.4.	Lattiero-caseario	3
1.5.	Carni e uova.....	4
2.	I prezzi praticati in vendita diretta	5
3.	Allegato: Prezzi all'origine e al consumo dei prodotti biologici	6

Il mercato in sintesi

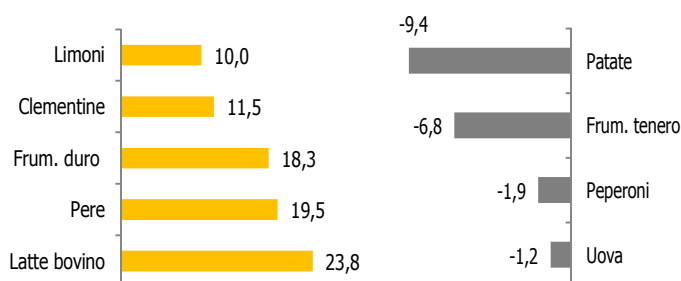
Nel mese di gennaio 2012 i prezzi all'origine dei prodotti biologici hanno registrato un andamento in lieve calo a livello congiunturale ed in aumento della stessa entità a livello tendenziale, a causa soprattutto degli incrementi registrati dall'ortofrutta, dagli oli extravergini di oliva e dal latte alla stalla.

Nella fase al consumo, per i principali prodotti si riscontra una sostanziale stabilità a livello congiunturale ed un lieve aumento sul fronte tendenziale, praticamente coincidente con quello all'origine. L'anno 2012, quindi, si è aperto con un contemporaneo rialzo sia dei prezzi all'origine che di quelli al consumo rispetto al pari periodo dello scorso anno.

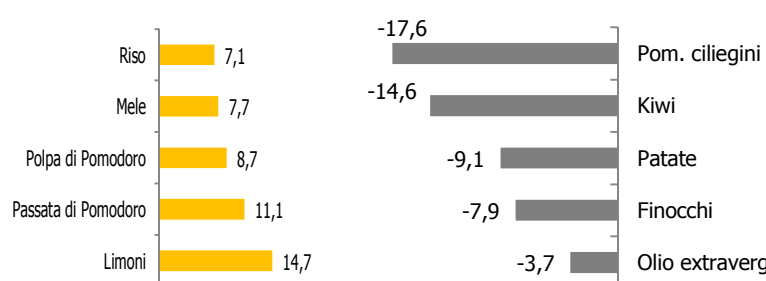
Inoltre, in riferimento ai prezzi all'origine, il biologico rispetto al convenzionale registra nel mese in esame un andamento generalmente più inflattivo. Soltanto in alcuni comparti zootecnici (bovini, suini ed uova) è accaduto il contrario.

I maggiori aumenti/flessioni dei prezzi all'origine e al consumo nell'ambito dei principali prodotti bio

I prezzi all'origine (var.% gen'12/gen'11)



I prezzi al consumo (var.% gen'12/gen'11)



Fonte: Ismea

1. Le tendenze nei vari comparti

1.1. Ortofrutta

L'analisi dei prezzi bio ortofrutticoli **all'origine** evidenzia **a livello congiunturale**, nel mese di gennaio 2012, un complessivo calo. A **livello tendenziale** si verifica invece un aumento rispetto agli stessi trenta giorni dell'anno precedente.

In particolare, nel comparto frutticolo si registra un incremento medio tendenziale percentualmente più ampio di quello degli ortaggi, con discrete crescite per tutti gli agrumi (ad eccezione delle clementine) e per le pere.

Per quanto riguarda i limoni ed in particolare la varietà *Primofiore* si è rilevata una maggiore dinamicità degli scambi all'origine sia a livello locale che nazionale, nonostante la forte pressione esercitata dal prodotto di importazione (Argentina e Spagna).

Nel comparto arancicolo sul fronte congiunturale la varietà *Navelina* fa registrare una situazione mercantile molto debole, mentre rispetto alle altre produzioni rilevate le varietà pigmentate presentano una migliore caratterizzazione del prodotto oltre a un maggior interessamento da parte degli operatori commerciali e del mercato finale.

Per quanto riguarda le pere prosegue la commercializzazione della varietà *Conference*, che viene al momento destinata sul mercato estero con un discreto interesse mostrato dal mercato inglese. La qualità inoltre si presenta discreta per tutte le varietà, compresa la *Conference* e la *Decana*.

Nell'ambito degli ortaggi, si registra un lieve aumento rispetto allo scorso anno, dovuto al compensarsi di fenomeni opposti come gli aumenti soprattutto della lattuga *Iceberg* ed in misura minore di finocchi e carote e le diminuzioni di alcune varietà di cipolle e peperoni.

Le contrattazioni ortofrutticole hanno comunque fortemente risentito del blocco da parte degli autotrasportatori su scala nazionale, che hanno causato notevoli danni sia alla produzione che all'economia di tutto il comparto. In campagna non si è raccolta la produzione e non si sono neanche effettuate contrattazioni all'origine, determinando in parte un'assenza dei listini delle quotazioni.

Dal **confronto** tra l'andamento dei **prodotti bio** e quelli **convenzionali**, emerge che a gennaio 2012 i prezzi all'origine dei prodotti biologici sembrano in prevalenza aumentare di più rispetto ai corrispondenti prodotti convenzionali.

Tendenze dei prezzi bio e convenzionali all'origine per i principali prodotti ortofrutticoli

	var. % gennaio '12/gennaio '11	
	bio	convenzionale
Ortaggi		
Patate	-9,4	-29,3
Carote	4,5	-30,6
Pomodori	-	2,4
Peperoni	-1,9	-14,9
Frutta		
Pere	19,5	-42,6
Mele	-	-6,4
Arance	0,0	-4,3
Limoni	10,0	10,1
Clementine	11,5	0,8

Fonte: Ismea

In riferimento invece ai prezzi al consumo, rilevati presso le più importanti catene della GDO, la dinamica tendenziale gennaio 2012/gennaio 2011 mostra, per i prodotti per cui è possibile il confronto, in media un aumento. In particolare cresce il prezzo di mele, limoni e zucchine, quest'ultimi due peraltro in rialzo anche all'origine.

1.2. Cereali e derivati

Nel comparto dei cereali si rileva in media nel mese in esame soprattutto **a livello congiunturale** ma anche **tendenziale** una sostanziale stabilità dei **prezzi all'origine**.

Qualche piccolo aggiustamento al ribasso rispetto allo stesso periodo dello scorso anno si registra per il frumento tenero, il mais ed il riso. Quest'ultimo prodotto registra in Lombardia anche un calo della domanda intermedia, stimabile in circa un 10-15% in meno, a causa delle conseguenze della crisi economica (lo stesso fenomeno si verifica anche per la vendita diretta).

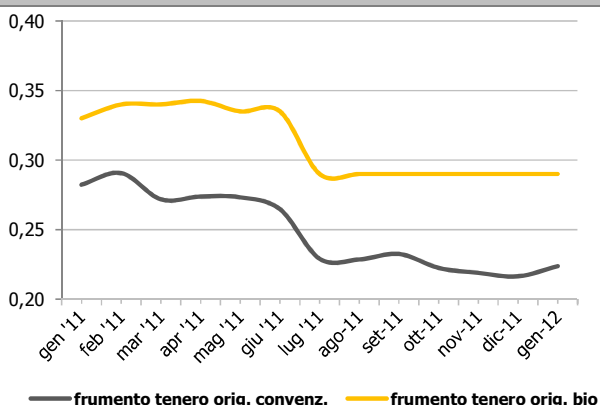
In relazione ai **confronti con il convenzionale**, si rileva, in linea con i mesi precedenti, che a gennaio 2012 rispetto allo stesso mese del 2011 il prezzo del frumento tenero bio diminuisce di meno rispetto al prezzo del corrispondente prodotto convenzionale. Accade un fenomeno analogo, anche se di segno opposto, per il frumento duro (aumento a fronte di una lieve flessione del prodotto non bio).

Tendenze dei prezzi del frumento bio e convenzionale (confronto gennaio '12 su gennaio '11)

	Var. % prezzi all'origine	
	biologico	convenzionale
Frum. duro	18,3	-0,9
Frum. tenero	-6,8	-20,7

Fonte: Ismea

Andamento del prezzo medio all'origine del frumento tenero bio e convenzionale (€ al kg)

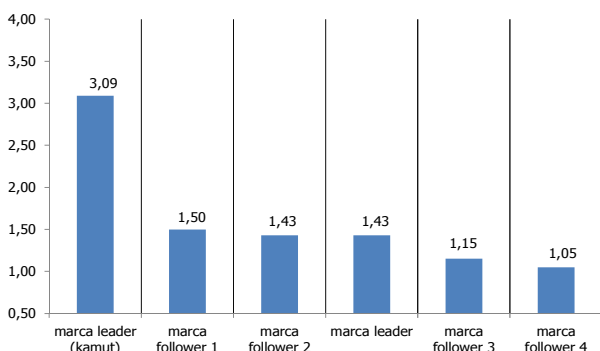


Fonte: Ismea

Il confronto tendenziale relativo ai prezzi al consumo bio evidenzia un incremento dei prezzi per tutti i prodotti monitorati, in particolare il riso.

Il grafico che segue, infine, mette a confronto, nel mese di gennaio 2012, il prezzo della pasta bio di vari formati. Si può osservare, a parità di prodotto, la presenza di un paio di marche *follower* con un prezzo più alto della *marca leader*.

Confronto di prezzo al consumo per la pasta bio di varie marche e tipologie (€/conf da 500 gr., rilevazione del gennaio 2012)



Fonte: Ismea, rilevazione presso punti vendita della GDO

1.3. Oli vegetali

Nel comparto degli oli extravergini nel mese di gennaio 2012 il **prezzo all'origine** del prodotto quotato in Toscana ed Umbria registra un incremento di quasi il 13% rispetto allo stesso periodo dello scorso anno. Ciò è dovuto alla diminuzione dal 40% al 60% della produzione, attribuita per gran parte al clima secco.

Effettuando un **confronto con i corrispondenti prodotti convenzionali**, si rileva invece una flessione quasi della stessa entità del prezzo all'origine del corrispondente prodotto non bio.

Tendenze dei prezzi all'origine dell'olio extravergine* bio e convenzionale (confronto gennaio '12 su gennaio '11)

	Var. % prezzi all'origine	
	biologico	convenzionale
Olio di oliva	12,9	-14,3

* prodotto sfuso
Fonte: Ismea

Sul fronte dei prezzi al consumo, si registra una flessione tendenziale di circa il 4% dell'olio extravergine bio in bottiglia da 0,75 litri.

1.4. Lattiero-caseario

Nel comparto lattiero caseario emerge una sostanziale stabilità dei **prezzi all'origine** sia a **livello congiunturale che tendenziale**.

Soltanto per il latte alla stalla si registrano dei piccoli aggiustamenti al rialzo in Lombardia rispetto a gennaio 2011.

In riferimento ai **confronti con i corrispondenti prodotti convenzionali**, si registra per il latte alla stalla bio un aumento lievemente più elevato rispetto a quello della corrispondente materia prima non bio.

Tendenze dei prezzi all'origine del latte alla stalla bio e convenzionale (confronto gennaio '12 su gennaio '11)

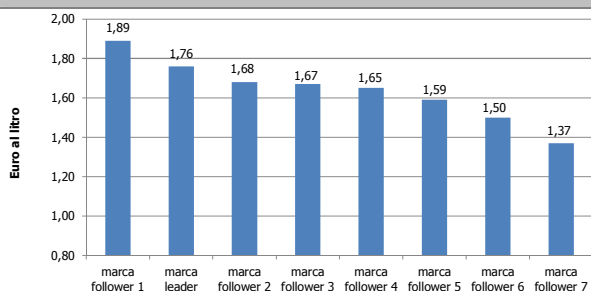
	Var. % prezzi all'origine	
	biologico	convenzionale
Latte bovino	23,8	18,5*

*confronto dicembre 2011/dicembre 2010
Fonte: Ismea

In riferimento invece ai prezzi al consumo di alcuni prodotti derivati del latte, si registra un lieve aumento rispetto al pari periodo del 2011 per il latte fresco.

Dal grafico che segue infine emerge, come si osservava anche nei mesi precedenti, che non sempre la marca *leader* presenta il prezzo più elevato rispetto agli altri *brand*, a parità di caratteristiche del prodotto.

Confronto di prezzo al consumo per il latte fresco bio di varie marche e insegne (€/litro, rilevazione del gennaio 2012)



Fonte: Ismea, rilevazione presso punti vendita della GDO

1.5. Carni e uova

Nell'ambito degli **animali vivi (bovini e suini)** nel mese di gennaio 2012 si registra un andamento in lieve crescita dei **prezzi all'origine** bio sia a livello congiunturale che tendenziale.

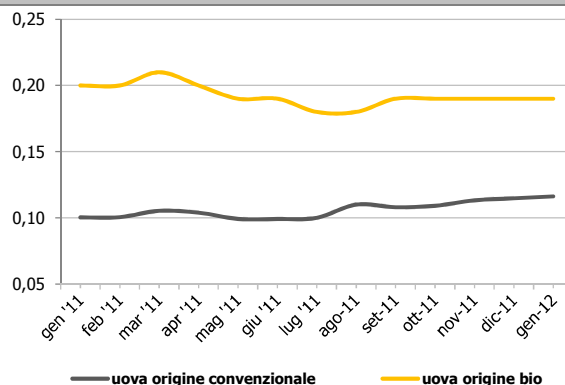
Sul mercato all'origine, i prezzi dei bovini convenzionali rispetto a gennaio dell'anno precedente registrano aumenti che si sono rivelati più consistenti rispetto a quelli del bio. Una situazione analoga, con prezzi del convenzionale in discreto rialzo, si registra nel comparto dei suini.

Sul mercato al consumo non si registrano, come nei mesi precedenti, variazioni delle quotazioni per il prodotto rilevato, il filetto di bovino adulto.

Riguardo alle **uova**, si rileva una sostanziale stabilità nel mese in esame dei **prezzi bio all'origine** sia a livello congiunturale che tendenziale. Si registrano aggiustamenti al ribasso a livello tendenziale soltanto nel caso del prodotto quotato sulle piazze dell'Emilia Romagna ed al rialzo sulle piazze della Lombardia.

Nel Lazio, inoltre, secondo le informazioni fornite dai rilevatori Ismea, si registra un lieve incremento della domanda.

Andamento del prezzo medio all'origine delle uova bio e convenzionali (€ al pezzo)



Fonte: Ismea

Il confronto con il convenzionale evidenzia ancora nel mese in esame per il prodotto bio un lieve aumento percentuale di prezzo rispetto allo scorso anno, a fronte di un incremento molto più consistente per quello non bio.

Tendenze dei prezzi all'origine delle uova (confronto gennaio '12 su gennaio '11)

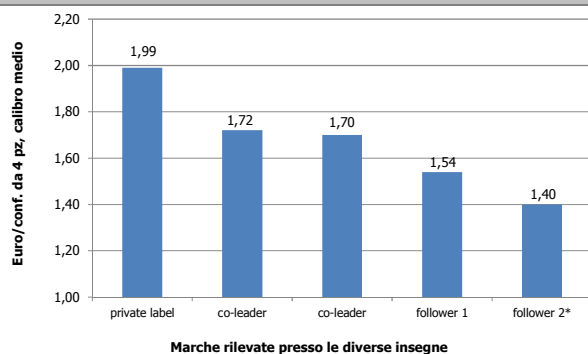
	Var. % prezzi all'origine	
	biologico	convenzionale
Uova	1,7	15,9

Fonte: Ismea

Al consumo, inoltre, i prezzi delle uova bio segnano un lieve aumento, in linea quindi con quanto accade all'origine per lo stesso prodotto.

Riguardo infine ai prezzi rilevati presso le varie insegne della GDO, si evidenzia un livello più elevato per il prodotto a marca commerciale (*private label*) di una specifica insegna ed una minore "convenienza", come era da attendersi, del prodotto delle marche *leader* rispetto a quelli dei *follower*.

Confronto di prezzo al consumo per le uova bio di varie marche e insegne (€/conf. da 4 pz, calibro medio, rilevazione del gennaio 2012)



*calibro vario

Fonte: Ismea, rilevazione presso punti vendita della GDO

2.1 prezzi praticati in vendita diretta

Dal mese di settembre 2010 Ismea rileva anche i prezzi al consumo praticati in vendita diretta per molti prodotti ortofrutticoli, derivati dei cereali, uova e carni avicole, lattiero-caseari ed oli. I relativi prezzi del mese di gennaio 2012 sono riportati nella tabella in allegato.

L'analisi dei dati conferma che la filiera corta, con l'eliminazione di alcuni passaggi commerciali, consente di abbattere il prezzo finale, con vantaggi per il consumatore ma anche per il produttore, che utilizza sempre più questo canale di vendita alternativo.

Comparazione tra i prezzi all'origine e al consumo (in vendita diretta ed in altri canali) per alcuni prodotti biologici (dati relativi al mese di gennaio '12, euro al kg o al pezzo)

	Prezzo all'origine	Prezzo vend. diretta	Prezzo al consumo
Patate	0,23	1,00	1,79
Mele	0,70	1,65	3,50
Uova	0,19	0,30	0,41
Riso	1,30	2,85	3,45

Nb: le differenze di prezzo più o meno evidenti che figurano in tabella possono dipendere da rilevazioni di varietà diverse nei vari stadi della filiera per lo stesso prodotto.

Fonte: Ismea

3. Allegato: Prezzi all'origine e al consumo dei prodotti biologici

Prezzi all'origine dei principali prodotti frutticoli bio (medie mensili, €/kg)

Prodotto	Piazza	Varietà	gen '11	dic '11	gen '12	var.% gen'12	
						dic'11	gen'11
Frutta							
Arance	CS	Navelina	0,21	0,31	0,23	-25,8	9,5
Arance	RC	Navelina	0,21	0,30	0,22	-26,7	4,8
Arance	CT	Navelina	0,21	0,31	0,25	-19,4	19,0
Arance	SR	Navelina	0,21	0,33	0,24	-27,3	14,3
Clementine	CS	comuni	0,25	0,32	0,24	-25,0	-4,0
Limoni	CT	primofiore	0,29	0,39	0,33	-15,4	13,8
Limoni	SR	primofiore	0,34	0,42	0,38	-9,5	11,8
Limoni	ME	primofiore	0,33	0,37	0,33	-10,8	0,0
Loti	FO	Cal.30	0,80	0,75	0,65	-13,3	-18,8
Loti	FO	Cal. 39	0,70	0,65	0,55	-15,4	-21,4
Pere*	FE	Conference	1,05	1,25	1,25	0,0	19,0
Pere*	FE	Decana	1,05	1,45	1,45	0,0	38,1
Mele	FE	Fuji	-	0,70	0,70	0,0	-
Mele	FE	Golden	-	0,55	-	-	-

Fonte: Ismea

Prezzi all'origine dei principali prodotti orticoli bio (medie mensili, €/kg)

Prodotto	Piazza	Varietà	gen '11	dic '11	gen '12	var.% gen'12	
						dic'11	gen'11
Ortaggi							
Pomodori	RG	insal. tondo	-	0,75	0,93	24,0	-
Pomodori	RG	rosso grappolo	-	0,91	0,93	2,2	-
Pomodori	RG	Ciliegino	-	1,35	1,45	7,4	-
Lattuga	SR	iceberg	1,25	1,45	1,40	-3,4	12,0
Finocchi	CZ		0,22	0,23	0,23	0,0	4,5
Carote	AQ		0,22	0,22	0,23	4,5	4,5
Patate	CS		0,23	0,24	0,23	-4,2	0,0
Zucchine	CZ		0,34	0,35	0,35	0,0	2,9
Cipolle	CZ	dorate	0,20	0,23	0,23	0,0	15,0
Cipolle	CZ	bianche	0,23	0,24	0,24	0,0	4,3
Cipolle*	CZ	dorate	0,30	0,25	0,25	0,0	-16,7
Cipolle*	CZ	bianche	0,25	0,28	0,28	0,0	12,0
Peperoni	RG	verdi	1,05	1,03	0,90	-12,6	-14,3
Peperoni	RG	gialli	-	1,31	1,10	-16,0	-
Peperoni	RG	rossi	-	1,31	1,10	-16,0	-

* prezzi f.co magazzino

Fonte: Ismea

Prezzi all'origine in altri comparti bio (medie mensili, €/kg)							
Prodotto	Piazza	Varietà	gen'11	dic'11	gen'12	var.% gen '12	
						dic '11	gen '11
Cereali							
Avena	Puglia	Avena nazionale	0,26	0,30	n.d.	-	-
Farro*	Emilia-Rom.		36,00	28,50	28,75	0,9	-20,1
Frumento duro	Lombardia	Fino	0,30	0,36	0,36	0,0	18,3
Frumento duro	Sicilia	Fino	0,28	0,30	n.d.	-	-
Frumento duro	Puglia	Fino	0,27	0,30	n.d.	-	-
Frumento tenero*	Emilia-Rom.		30,50	27,75	28,25	1,8	-7,4
Frumento tenero	Lombardia	Fino	0,31	0,29	0,29	0,0	-6,5
Frumento tenero	Lombardia	Fino	0,31	0,29	0,29	0,0	-6,5
Mais*	Emilia-Rom.		28,00	20,00	n.d.	-	-
Mais	Lombardia	Ibrido naz.	0,29	0,28	0,28	0,0	-5,2
Mais	Lombardia	Ibrido naz.	0,29	0,28	0,28	0,0	-4,5
Orzo*	Emilia-Rom.	Orzo nazionale	28,25	26,50	27,00	1,9	-4,4
Orzo	Lombardia	Ibrido naz.	0,29	0,29	0,29	0,0	0,0
Orzo	Puglia	Orzo nazionale	0,25	0,30	n.d.	-	-
Riso bianco	Lombardia	volano (arborio)	1,32	1,30	1,30	0,0	-1,5
Riso bianco	Lombardia	balilla	1,05	1,03	1,03	0,0	-1,9
Riso integrale	Lombardia	volano (arborio)	1,05	1,10	1,10	0,0	4,8
Riso integrale	Lombardia	balilla	0,85	0,83	0,83	0,0	-2,4
Lattiero-caseari							
Pecorino fresco DOP	Sardegna	Tipo Export	10,00	n.d.	n.d.	-	-
Pecorino stagionato DOP	Sardegna	Tipo Italia	10,50	n.d.	n.d.	-	-
Pecorino fresco DOP	Lazio	Tipo Export	n.d.	n.d.	9,00	-	-
Pecorino stagionato DOP	Lazio	Tipo Italia	n.d.	n.d.	11,80	-	-
Ricotta	Lazio	Latte ovino	n.d.	n.d.	5,50	-	-
Latte bovino	Lazio		0,42	n.d.	n.d.	-	-
Latte bovino	Lombardia		0,42	0,52	0,52	0,0	23,8
Olii							
Olio extra vergine	Toscana	bottiglia	8,00	9,80	9,80	0,0	22,5
Olio extra vergine	Umbria	sfuso	7,00	7,90	7,90	0,0	12,9
Olio extra vergine	Umbria	bottiglia	8,50	8,75	8,75	0,0	2,9
Uova							
Uova**	Lazio	Grammatura M	22,00	22,00	22,00	0,0	0,0
Uova**	Emilia-Rom.	Grammatura M	13,75	13,25	13,25	0,0	-3,6
Uova	Lombardia	Conf. Da 4 uova	0,23	0,23	0,25	8,7	8,7
Bovini							
Vitelli	Emilia-Rom.	Vivi da ristallo; razze da carne; qualità: prima	3,10	3,40	3,50	2,9	12,9
Vitelloni	Emilia-Rom.	Vivi; razze da carne; qualità: prima	3,10	3,20	3,30	3,1	6,5
Vacche	Emilia-Rom.	Vivi; varie razze; qualità: prima	1,70	1,60	1,60	0,0	-5,9
Suini							
Suini vivi, stabulati	Emilia-Rom.	Razze bianche ed incroci industriali, peso 25-35 kg	3,10	3,00	3,00	0,0	-3,2
Suini vivi, stabulati	Emilia-Rom.	Razze bianche ed incroci industriali, peso oltre 160 kg	2,25	2,70	2,70	0,0	20,0
Suini vivi,semi bradi	Emilia-Rom.	Razze ed incroci industriali, peso 25-35 kg	3,10	3,10	n.d.	-	-
Suini vivi,semi bradi	Emilia-Rom.	Razze storiche italiane, peso 25-35 kg	3,60	3,40	3,40	0,0	-5,6
Suini vivi,semi bradi	Emilia-Rom.	Razze bianche ed incroci industriali, peso oltre 200 kg	3,00	3,05	3,05	0,0	1,7
Suini vivi,semi bradi	Emilia-Rom.	Razze storiche italiane, finiti	3,55	3,55	3,55	0,0	0,0

* euro al quintale

** euro/100pezzi

Fonte: Ismea

Prezzi al consumo dei principali prodotti biologici presso la GDO (€/kg o €/l, se non diversamente specificato)

Comparto/Prodotto	gen '11	dic '11	gen '12	var.% gen '12		
				dic '11	gen '11	
Lattiero-caseari						
Latte fresco 1lt	1,70	1,75	1,74	-0,6	2,4	
Yogurt 2 x125 gr	-	1,22	1,22	0,0	-	
Burro 250 gr	-	3,32	3,33	0,3	-	
Ortofrutta fresca						
Arance	-	1,99	1,97	-1,0	-	
Pere	3,81	3,73	3,87	3,8	1,6	
Kiwi*	4,38	3,76	3,74	-0,5	-14,6	
Limoni 500 gr*	1,29	1,46	1,48	1,4	14,7	
Clementine	-	2,65	2,75	3,8	-	
Mele*	3,25	3,41	3,50	2,64	7,7	
Mandarini	-	2,65	2,59	-2,3	-	
Finocchi*	4,78	4,30	4,40	2,3	-7,9	
Patate	1,97	1,79	1,79	0,0	-9,1	
Zucchine*	3,98	4,53	4,65	2,6	16,8	
Pomodori*	4,58	4,38	4,68	6,8	-	
Pomodori ciliegini*	5,58	4,72	4,60	-2,5	-17,6	
Peperoni	-	5,99	5,99	0,0	-	
Melanzane	-	5,57	5,61	0,7	-	
Cipolle 500 gr*	1,39	1,40	1,38	-1,4	-	
Ortofrutta trasformata						
Confettura Albicocca	-	9,80	10,12	3,3	-	
Polpa di Pomodoro	1,26	1,37	1,37	0,0	8,7	
Passata di Pomodoro	3,43	3,76	3,81	1,3	11,1	
Pasta e riso						
Pasta 500 gr	1,40	1,47	1,49	1,4	6,4	
Riso	3,22	3,44	3,45	0,3	7,1	
Pane e sostituti						
Pane sfuso	-	4,50	4,50	0,0	-	
Fette biscottate 250 gr	2,64	2,64	2,64	0,0	0,0	
Biscotti						
Frollini private label 500 gr	1,59	1,67	1,67	0,0	5,0	
Frollini (con mela) 250 gr	2,58	2,52	2,50	-0,8	-3,1	
Oli						
Olio extravergine 0,75 lt	8,16	8,16	7,86	-3,7	-3,7	
Carni ed uova						
Uova (conf da 4)	1,61	1,62	1,65	1,9	2,5	
Filetto di bovino adulto	38,98	38,98	38,98	0,0	0,0	

*prezzo riferito all' ultima settimana di gennaio '11

Fonte: Ismea

Prezzi al consumo di alcuni prodotti biologici presso i negozi specializzati (€/confezione)

<i>Comparto/Prodotto</i>	<i>dic '11</i>	<i>gen '12</i>	<i>var. % gen '12/dic '11</i>
Lattiero-caseari			
Mozzarella di bufala 125 gr	-	2,95	-
Burro concentrato e chiarificato 300 gr	-	8,40	-
Marzolino di Pienza	-	21,30	-
Stracchino di capra 100 gr	-	2,45	-
Ortofrutta trasformata			
Confettura extra di fichi 240 gr	-	3,27	-
Confettura di albicocca 300 gr	-	3,42	-
Confettura di mirtilli 300 gr	-	6,57	-
Succo mela	-	3,27	-
Succo ananas 200x2 ml	-	2,47	-
Succo mirtillo 200x2 ml	3,95	3,95	0,0
Cetrioli in agrodolce 290 gr	-	2,85	-
Ceci 300 gr	-	1,72	-
Peperoncino in polvere 40 gr	-	2,95	-
Riso e farine e pasta			
Riso Baldo bianco	3,69	3,60	-2,4
Riso Baldo integrale	3,69	3,60	-2,4
Farina di grano tenero integrale	-	1,67	-
Farina di Kamut bianco	4,99	5,19	4,0
Tagliatelle all' uovo 250 gr	-	2,10	-
Prodotti da forno			
Biscotti al burro con mandorle 150 gr	-	3,87	-
Frollini al latte 350 gr	-	2,80	-
Vini e olii			
Vino Sauvignon DOC 750 ml	-	6,55	-
Vino Chianti 750 ml	-	7,55	-
Olio extravergine di oliva 1 lt	15,98	15,19	-4,9
Carni e salumi			
Sovracoscia di pollo	-	10,65	-
Hamburger di pollo	-	15,66	-
Salame ungherese preaffettato 100 gr	4,31	4,25	-1,4
Pancetta preaffettata 100 gr	-	4,83	-
Prosciutto cotto preaffettato 100 gr	3,55	4,62	30,1
Altri prodotti			
Cioccolato al latte con nocciole 100 gr	2,45	2,26	-7,8
Miele di acacia	-	15,45	-
Olive nere intere 300 gr	-	2,46	-
Sale grosso	-	2,39	-
Sale fino	-	2,90	-

Fonte: Ismea

Confronto tra prezzi al consumo di alcuni prodotti biologici presso la GDO e i negozi specializzati (€/confezione, gennaio 2012)

Prodotto	Peso confezione	Prezzo GDO	Prezzo neg. specializzato
Confettura Albicocca	300 gr	3,04	3,42
Riso Baldo	1 kg	3,37	3,60
Passata di pomodoro	500 gr	1,88	2,13
Olio Extra vergine d'oliva	1 lt	10,48	15,19

Fonte: Ismea

I prezzi in vendita diretta di alcuni prodotti biologici (€/kg o €/l)

Prodotto	Piazza	Varietà	dic '11	gen '12	var. % gen'12/dic '11
Frutta					
Kiwi	Emilia Romagna		1,20	1,30	8,3
Kiwi	Veneto		1,70	1,30	-23,5
Limoni	Campania		n.d.	0,85	-
Limoni	Sicilia		1,05	n.d.	-
Mele	Trentino	Golden	1,70	1,70	0,0
Mele	Veneto	Golden	2,10	1,75	-16,7
Mele	Trentino	Stark	1,70	1,20	-29,4
Mele	Veneto	Stark	2,10	1,95	-7,1
Mele*	Toscana		1,40	1,40	0,0
Pere	Veneto		2,30	n.d.	-
Pere	Lombardia	Abate	1,05	pe	-
Pere	Lombardia	Conference	1,00	pe	-
Ortaggi					
Bieta	Sicilia		1,55	n.d.	-
Bietole a mazzi	Sicilia		0,73	n.d.	-
Broccolo verde	Veneto		n.d.	n.d.	-
Broccolo verde	Veneto	Fiolaro Padovano	2,80	2,90	3,6
Carciofi	Sicilia		1,43	n.d.	-
Carote	Lazio		1,50	1,50	0,0
Cavolo cappuccio	Veneto		1,75	n.d.	-
Cavolo nero	Veneto		1,80	2,90	61,1
Cavolo verza	Veneto		1,80	2,00	11,1
Cavolfiori	Emilia Romagna		1,30	1,30	0,0
Cavolfiori	Puglia		0,80	n.d.	-
Cipolla dorata	Emilia Romagna		0,80	0,90	12,5
Cicoria	Sicilia		1,50	n.d.	-
Fagiolo Badda	Sicilia		10,00	n.d.	-
Lattuga	Veneto	in cassetta da 3 kg	2,80	n.d.	-
Lattuga	Puglia		1,20	n.d.	-
Lattuga	Sicilia		1,33	n.d.	-
Melanzana	Sicilia		1,60	n.d.	-
Melanzana	Puglia		1,50	n.d.	-
Patate	Emilia Romagna		1,00	1,00	0,0
Peperoni	Puglia		0,90	n.d.	-
Pomodori	Puglia	Insalatato	1,20	n.d.	-
Pomodori	Sicilia		1,05	n.d.	-
Pomodori	Puglia		1,20	n.d.	-
Radicchio	Veneto	Bianco o rosso a punta	n.d.	2,00	-
Radicchio	Veneto	Castelfranco	4,00	3,50	-12,5
Radicchio	Veneto	Chioggia rosso	2,50	n.d.	-
Radicchio	Trentino	Chioggia rosso	2,50	n.d.	-
Radicchio	Veneto	Treviso Precoce	2,80	n.d.	-
Radicchio	Veneto	Treviso tardivo	5,30	5,50	3,8
Radicchio	Veneto	Lusia	2,50	2,60	4,0
Radicchio	Veneto	Verona	2,50	2,60	4,0
Radicchio	Trentino	Pan di Zucchero	1,80	n.d.	-
Sedano	Emilia Romagna		1,50	1,50	0,0
Zucchine	Sicilia	Verdi	0,80	n.d.	-
Zucchine	Puglia	Verdi	1,00	n.d.	-

*quantità maggiori di 14 kg
segue

Segue - I prezzi in vendita diretta di alcuni prodotti biologici (€/kg o €/l)

<i>Prodotto</i>	<i>Piazza</i>	<i>Varietà</i>	<i>dic '11</i>	<i>gen '12</i>	<i>var. % gen'12/dic '11</i>
Cereali					
Riso	Lombardia	Volano Arborio int.	2,80	2,65	-5,4
Riso	Lombardia	Volano Arborio bianco	3,00	2,85	-5,0
Riso	Lombardia	Rosa Marchetti int.	2,60	2,50	-3,8
Riso	Lombardia	Rosa Marchetti bianco	2,80	2,65	-5,4
Riso	Lombardia	Ribe	2,30	2,20	-4,3
Frumento	Sicilia		0,50	n.d.	-
Frumento	Calabria		0,50	n.d.	-
Frumento	Puglia		0,60	n.d.	-
Orzo	Sicilia		0,45	n.d.	-
Orzo	Puglia		0,70	n.d.	-
Orzo	Calabria		0,70	n.d.	-
Carni avicole fresche					
Pollo intero	Lombardia		6,48	6,48	0,0
Busto confezionato	Lombardia		7,45	7,45	0,0
Busto non confezionato	Lombardia		6,60	6,80	3,0
Uova*					
Uova plateau (30 pezzi)	Lombardia		0,23	0,25	8,7
Uova confezionate (4 pezzi)	Lombardia		0,25	0,29	16,0
Uova	Emilia Romagna		0,35	0,35	0,0
Lattiero caseari					
Pecorino fresco	Lazio		13,50	13,50	0,0
Pecorino stagionato	Lazio		15,00	15,00	0,0
Ricotta	Lazio		9,00	9,00	0,0
Oli di oliva					
Olio in bottiglia 1lt	Toscana		12,00	12,00	0,0
Olio sfuso 1lt	Toscana		11,00	11,00	0,0

* euro al pezzo

Fonte: Ismea

Area Mercati

Responsabile: Patrizio Piozzi

Redazione a cura di: Enrico De Ruvo

e-mail: e.deruvo@isma.it